



Beheerplan Plantsoen

2005 - 2020

Deel 2

Groen, paden, meubilair en
spelen



Inhoudsopgave

Algemene beheermaatregelen	4	Beheerplan Singel	28
		Oever	30
Beheerplan Plantsoen	6	Grasveld	32
Heesters	8	Beheerplan Trigonpark	34
Vaste planten	10	Grasveld	36
Hagen	12	Heesters	38
Gazon	14	Meubilair	41
Paden	16	Prullenbakken	
Meubilair	18	Bankjes	
banken		Speelwerktuigen	
speelwerktuigen		Paden	42
hekken			
kunstwerken			
Eiland	20		
Volière	22		
Oever	24		
Fontein	26		

ALGEMENE BEHEERMAATREGELEN

Jaarlijkse schouw eind mei

Ieder jaar wordt de ontwikkeling van het park geschouwd door een aantal medewerkers van Gemeente Leiden: een beheer medewerker, een ontwerper, een medewerker uitvoering en een beleidsmedewerker. Het beheer van het park kan naar aanleiding van de schouw op onderdelen worden aangepast.

Voor het gehele park gelden een aantal algemene beheermaatregelen die, waar nodig, moeten worden toegepast:

- De bodem van het park is gevoelig voor verdichting, daarom bij het gebruik van zwaar materiaal **altijd** gebruik maken van drukverdelend materiaal en **nooit** onder natte omstandigheden werken
- Snoeiafval afvoeren
- Papier en zwerfvuil ruimen
- Schade door vandalisme herstellen
- Houtopslag verwijderen

Ecologie

- Rekening houden met de aanwezige flora en fauna
- Op de oevers van de Singel groeit Vogelmelk (zie foto), dit is een beschermde plant. Bij het maaien van de oever wordt hier rekening mee gehouden door later te maaien
- Om rekening te houden met de zangvogels in het park, moeten de plantvakken die geschoffeld worden waar mogelijk niet helemaal schoon geharkt worden. Dit geldt voor opgaande heesters die gesloten zijn, hierbij volstaat het schoonharken van de 1^e meter
- Snoeiwerkzaamheden zoveel mogelijk uitvoeren buiten het broedseizoen
- Als het noodzakelijk is om snoeiwerkzaamheden in het broedseizoen uit te voeren: betreffende heesters en bomen schouwen op broedende vogels, op het moment dat er geen broedende vogels aanwezig zijn kunnen de snoeiwerkzaamheden worden uitgevoerd, anders niet
- Het uitbaggeren en herstel van de oever van de Singel zorgt in het najaar voor de minste verstoring

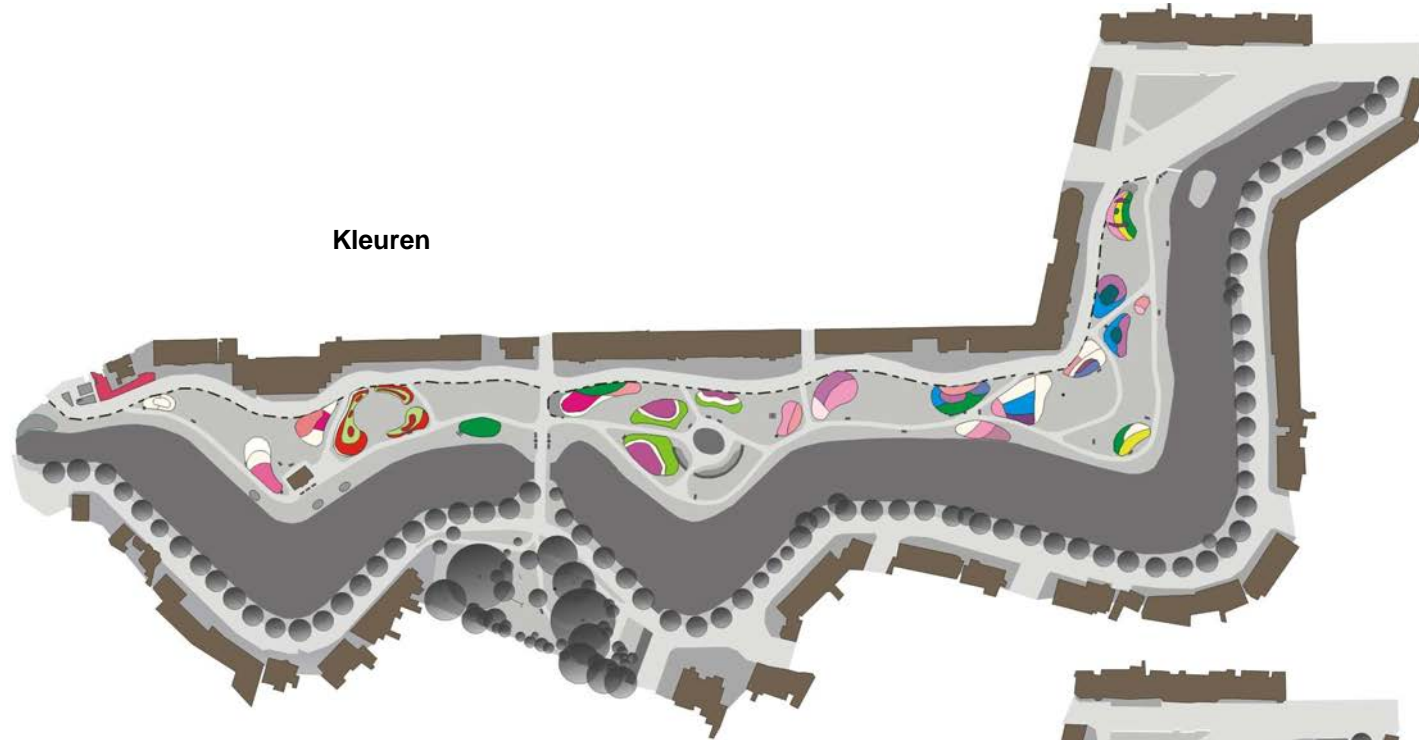


Vogelmelk

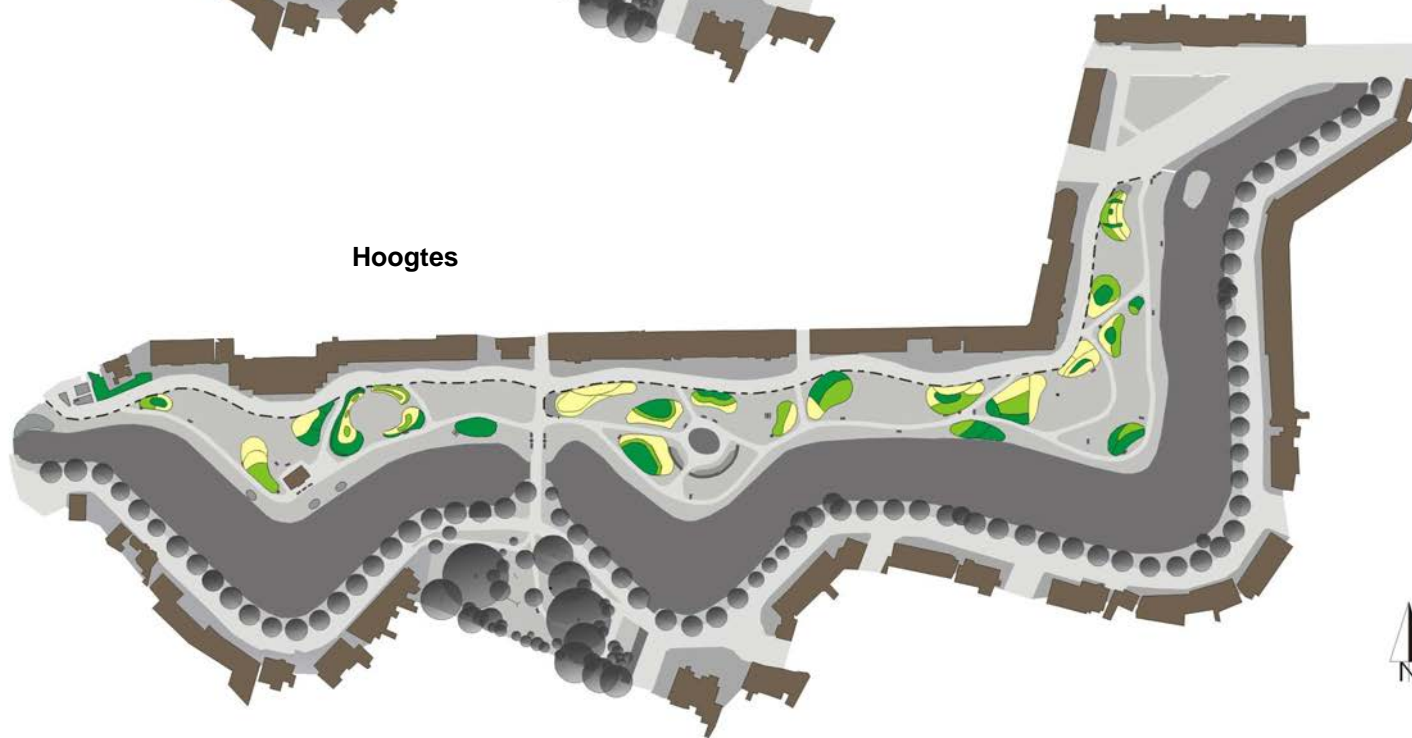
Plantsoen



Kleuren



Hoogtes



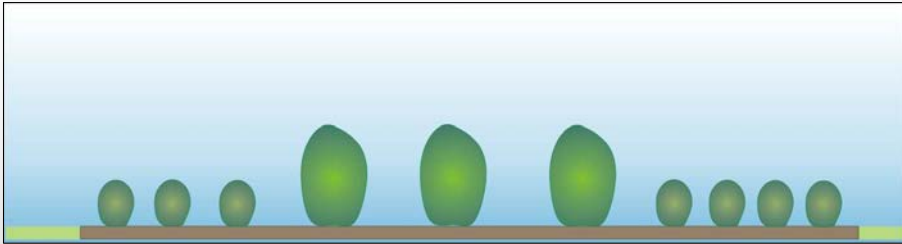
- laag (<1m)
- midden (>1-2m)
- hoog (>2m)



HEESTERS

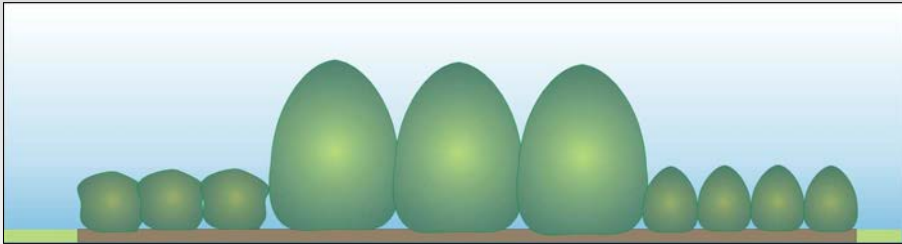
De heestervakken vormen door de vorm, hoogte en ligging verschillende ruimtes in het park. De heesters bepalen in belangrijke mate de structuur van het park. Ook geleiden zij de blik van bezoekers. De vakken zijn opgebouwd in lage, middelhoge en hoge gedeeltes en zijn samengesteld in een bepaald kleurenpatroon.

Van Geregracht tot de Plantage is die kleuropbouw als volgt: van rose-rood naar lila naar blauw-paars. Verspreid over de vakken zijn groenblijvende heesters ingeplant om in de winter een groen accent te geven.



Beeld tot dat de beplanting gesloten is

Niveau A: de onkruidbegroeiing mag niet meer dan 20 % bedekken en mag maximaal 10 cm hoog zijn. In het vak mogen maximaal 10 % resten van het geschoffelde onkruid blijven liggen, verzamelde resten zijn niet toegestaan.



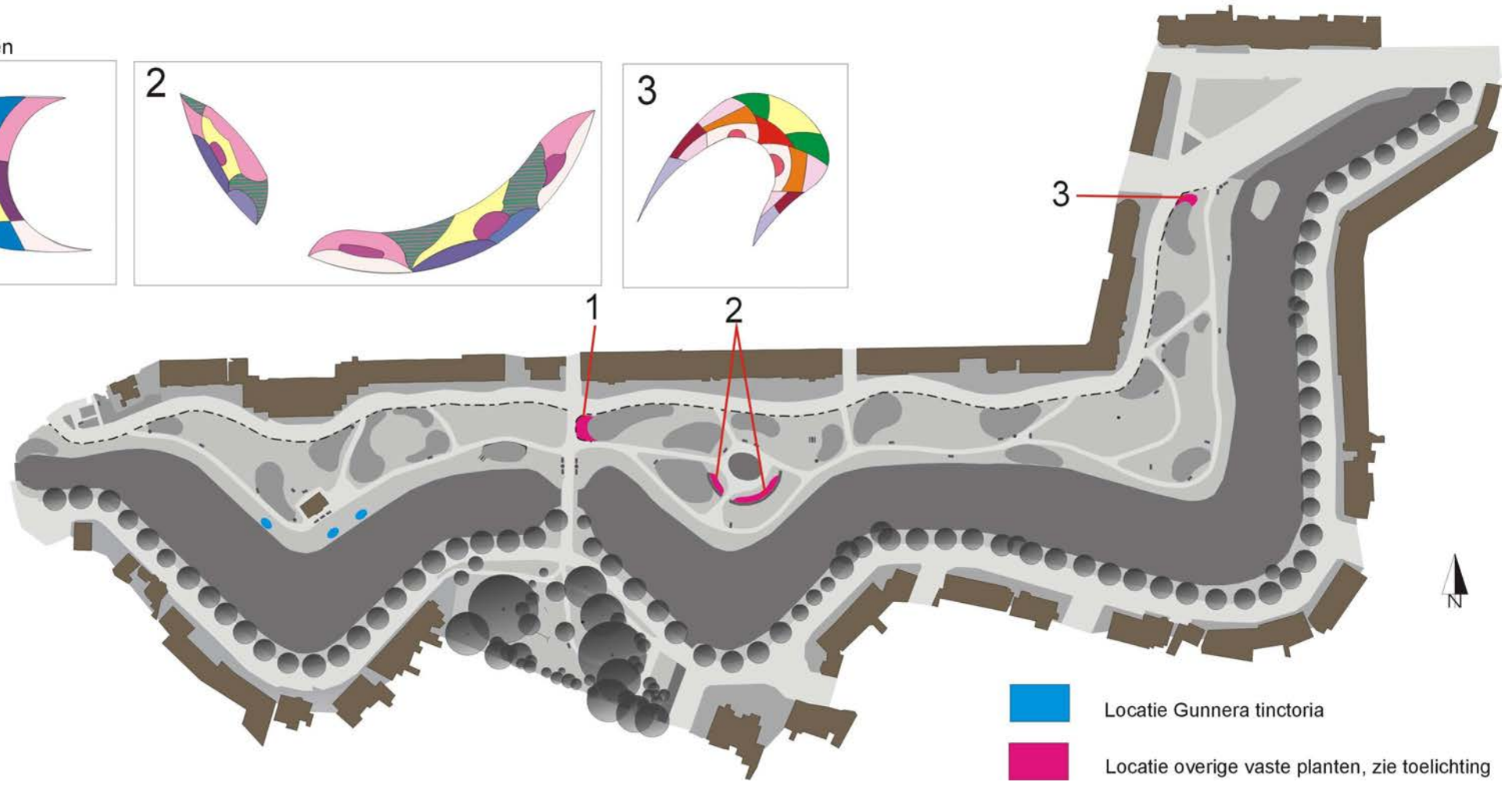
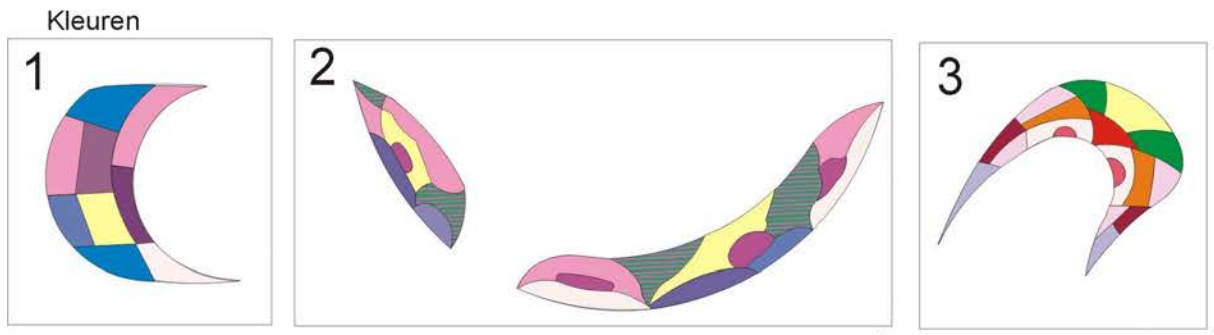
Beeld nadat de beplanting gesloten is

De 1^e meter van het vak als niveau A onderhouden, overige deel niveau B: onkruidbegroeiing maximaal 40 %, hoogte maximaal 30 cm, resten maximaal 25 % en geen verzamelde resten laten liggen.



Beheermaatregelen

- Opgaande heesters: voorkeur jaarlijks snoeien in de winter, maar afhankelijk van het moment van bloeien hiervan afwijken en snoeien na de bloei (in broedseizoen voorafgaand schouwen of er broedvogels aanwezig zijn), eenmaal per 4 jaar vormsnoei
- Opgaande heesters: driemaal per jaar blad ruimen, zoveel als nodig schoffelen om beschreven niveau in stand te houden
- Bodembedekkende heesters: eenmaal per 4 jaar met de hand snoeien, zoveel als nodig wieden om beschreven niveau A of B in stand te houden
- Alle vakken: voorjaarschoonmaak en najaarschoonmaak, zonodig jaarlijks inboeten en overhangende takken langs de weg verwijderen



VASTE PLANTEN

De vaste plantenborders dienen als blikvanger. De borders zijn op een aantal markante punten in het park gesitueerd: de ingang bij de Kraaijerstraat, de ingang bij de Plantage en bij de vijver.

De kleuren in de twee vakken naast de ingangen contrasteren met de heesters in de aansluitende vakken (kleur of kleurintensiteit). De planten in de border bij de vijver zijn wat ingetogener van kleur en sluiten aan bij de sfeer van water.



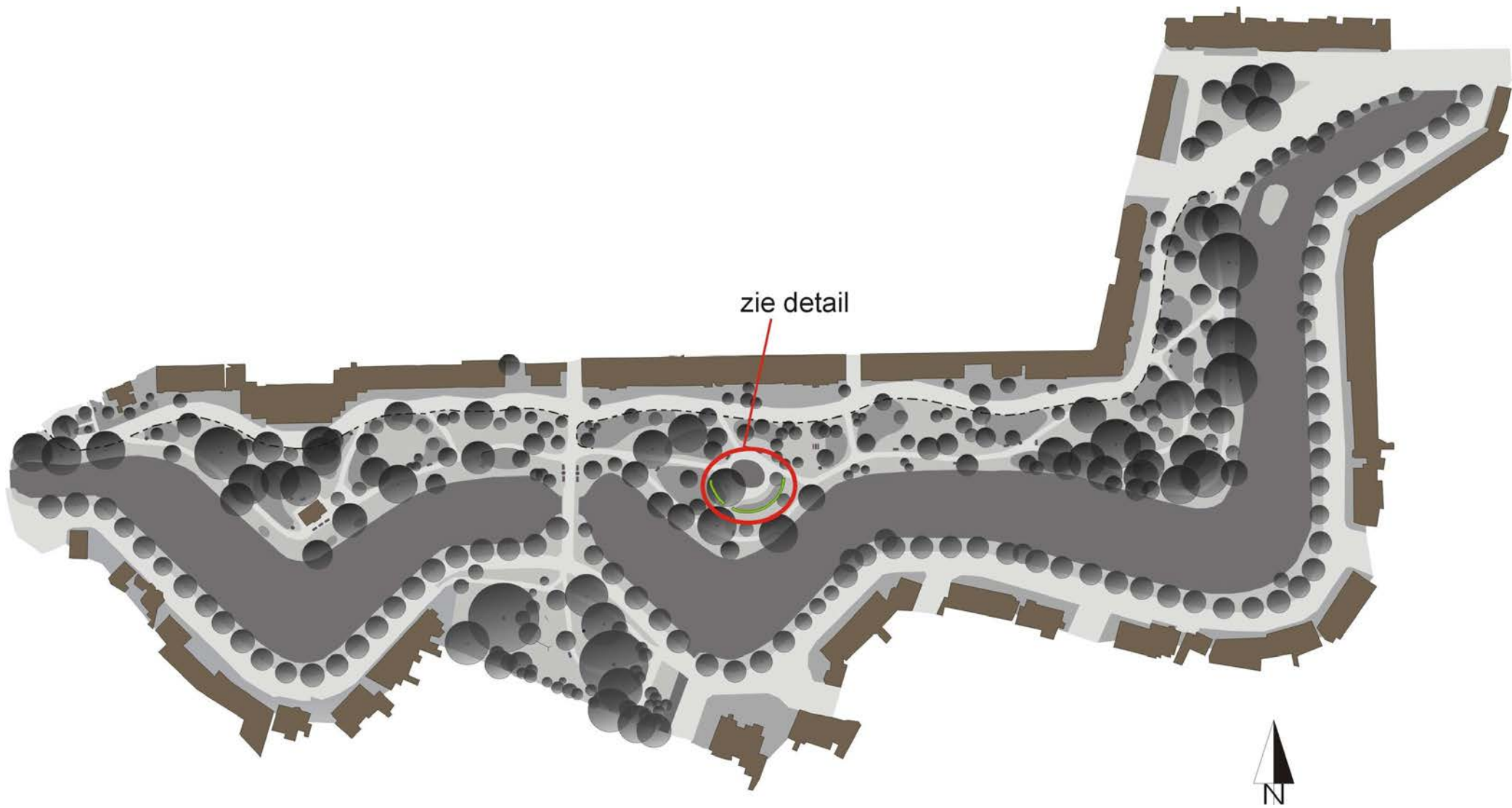
De beplanting is op eindbeeld ingeplant, het eindbeeld is bereikt als het vak gesloten is

Beeld

Niveau A: de onkruidbegroeiing mag niet meer dan 20 % bedekken en mag maximaal 10 cm hoog zijn. In het vak mag maximaal 10 % resten van het geschoffelde onkruid blijven liggen, verzamelde resten zijn niet toegestaan.

Beheermaatregelen

- Langs de Singel is op 3 plekken *Gunnera tinctoria* aangeplant, de bladeren van de plant 's winters laten zitten, zodat de plant is afdekt met eigen bladeren, slaat de soort na 2 keer inboeten niet goed aan, dan vervangen voor een soort met dezelfde uitstraling
- Eenmaal per 3 jaar: rooien, scheuren, bodem bemesten met organische mest en herplanten
- 12 keer per jaar bloemen afknippen
- Zo vaak als nodig wieden om niveau A in stand te houden (niet schoffelen, ook niet rond varens)
- Afhankelijk van het weer de planten water geven
- Zonodig jaarlijks inboeten



zie detail



HAGEN

De haag dient, samen met drie plantvakken, als omlijsting van de ruimte rond de vijver. Ook heeft de haag een functie als achterwand voor de vaste plantenborder. De haag is ingeplant in twee rijen.

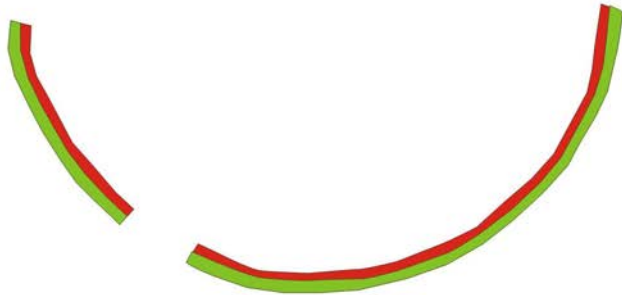
De binnenrij bestaat uit beuken met rood blad. De buitenrij bestaat uit beuken met groen blad. Het rode blad in de binnenrij benadrukt het bijzondere karakter van de ruimte rond de vijver. Buiten de ring maakt de groene achterkant deel uit van de overige plantvakken in het park.

Beeld

Niveau B: de onkruidbegroeiing mag niet meer dan 40 % bedekken en mag maximaal 30 cm hoog zijn.

In het vak mag maximaal 25 % resten van het geschoffelde onkruid blijven liggen, verzamelde resten zijn niet toegestaan.

DETAIL:



binnenkant haag: rode beuken


buitenkant haag: groene beuken

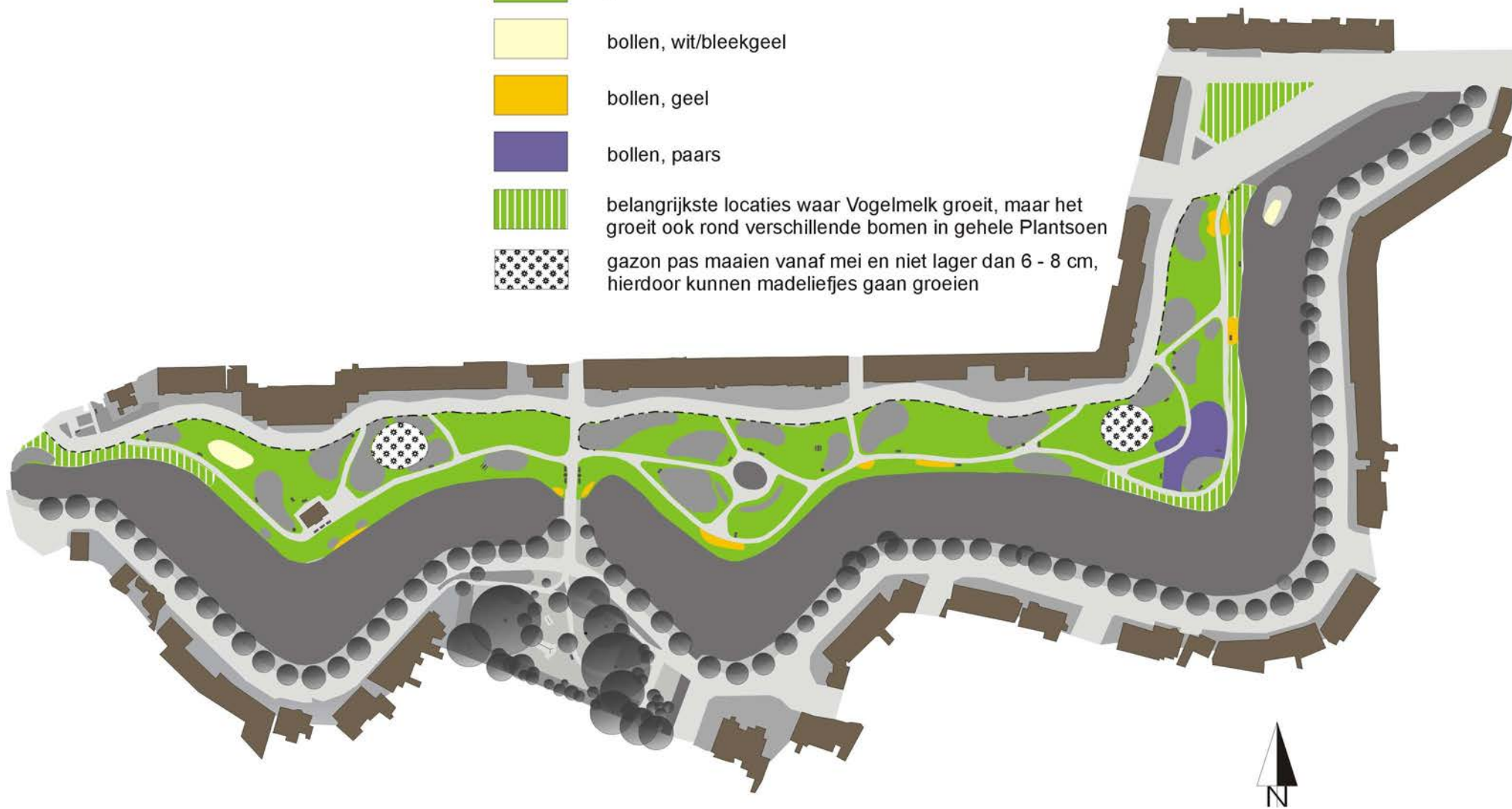


Detail behorend bij locatiekaart

Beheermaatregelen

- Tweemaal per jaar knippen en naknippen
- Driemaal per jaar blad ruimen
- Zonodig jaarlijks inboeten
- Zo vaak als nodig schoffelen om niveau B in stand te houden

-  gazon
-  bollen, wit/bleekgeel
-  bollen, geel
-  bollen, paars
-  belangrijkste locaties waar Vogelmelk groeit, maar het groeit ook rond verschillende bomen in gehele Plantsoen
-  gazon pas maaien vanaf mei en niet lager dan 6 - 8 cm, hierdoor kunnen madeliefjes gaan groeien



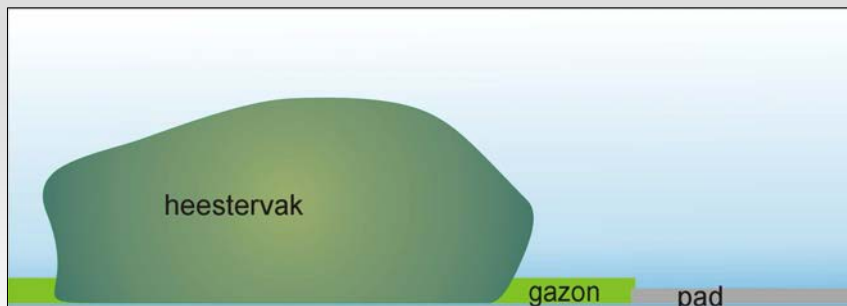
GAZON

Het gazon vormt de groene onderlegger voor het park. De smalle randen gazon tussen het pad en de heestervakken geven ruimte aan het pad. Op een aantal plaatsen is door de aanplant van bollen een kleuraccent gegeven. De bollen verwilderen.

Deze plekken moeten zodanig beheerd worden dat de bollen zich kunnen ontwikkelen. Er wordt pas met maaien begonnen als de bollen zijn uitgebloeid en het loof is afgestorven.



Stuk gazon met bollen



Dwarsdoorsnede van plantvak naast het pad met daartussen een strook gazon

Beeld

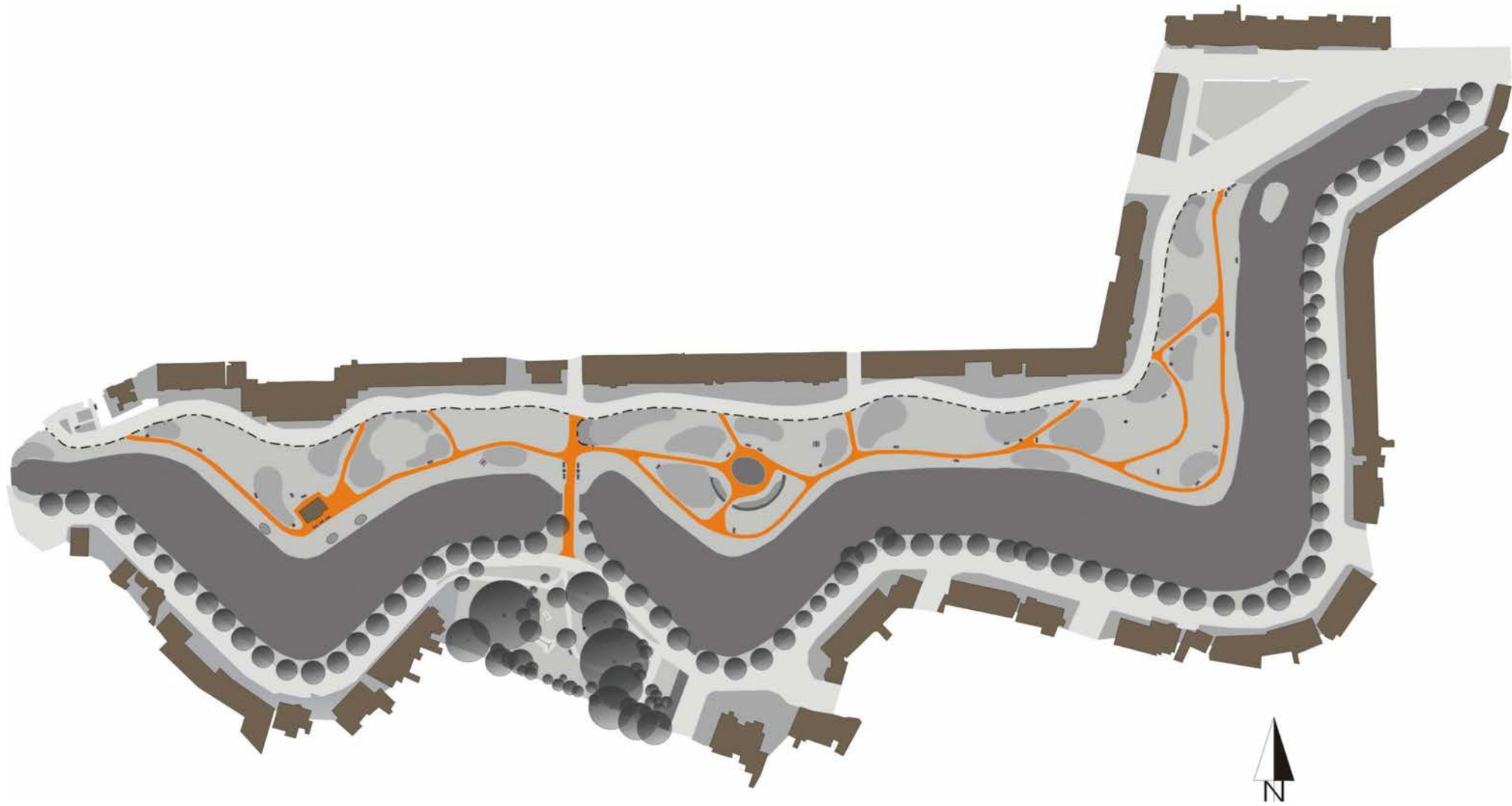
Gazon niveau B: het gazon is licht glooiend en mag geen gaten bevatten. Maaihoogte voor het maaien 4 - 7 cm, na het maaien 2 - 3 cm, het toegestane hoogteverschil is 0,5 cm. De gedeeltes waar madeliefjes moeten groeien: maaien vanaf mei en niet lager dan 6 - 8 cm.



Bovenaanzicht van een strook gazon rond plantvak: goed en fout onderhouden

Beheermaatregelen

- Zovaak als nodig maaien met een kooimaaiër om het beschreven beeld in stand te houden, waar nodig maaien met een hand/bosmaaier
- Stroken gazon rond plantvakken in stand houden en aangegeven beeld behouden (zie bovenaanzicht)
- Eventuele gaten aanvullen met de glooiing van het terrein d.m.v. dressen, max. 10 cm per keer; zonodig in fases uitvoeren, daarna bijzaaien
- Zo min mogelijk mechanische grondbewerkingen uitvoeren, waar mogelijk dressen
- Jaarlijks bijzaaien en inharken
- Tweemaal per jaar graskanten steken en handmatig bemesten
- Driemaal per jaar bladruimen en sprietten maaien
- Gazon met bollen of Vogelmelk: vanaf mei maaien en afvoeren, daarna vanaf juni beschreven beeld in stand houden.



PADEN

De paden verbinden de verschillende ruimtes in het park. Het padenbeloop is op hoofdpunten historisch. De breedte van de paden is aangepast om oneigenlijk gebruik te voorkomen (fietsen of brommen).

Ook grotere bomen langs het pad krijgen meer groeiruimte. Het nog smaller worden van de paden moet worden voorkomen.

Beeld:

De paden zijn licht bol afgewerkt en mogen geen gaten bevatten. Bedekking onkruid maximaal 5 %, per 100 m² maximaal 10 stuks groter dan 0.10 m en maximaal 0.25 m groot, verder mogen geen pollen aanwezig zijn.



Pad van gralux met een gewenst beeld



Pad van gralux met spoorvorming

Spoorvorming ontstaat als:

- het langdurig vochtig is
- het gevroren heeft
- het water niet weg kan stromen

Maatregel:

- Zorgen dat het water weg kan stromen, bijvoorbeeld door kuilen en hobbels te verwijderen
- Vóórdat het gralux opdroogt: sporen uitharken en egaliseren

Beheermaatregelen

- Indien mogelijk geen gebruik maken van zwaar materiaal, als dit niet anders kan gebruik maken van drukverdelend materiaal
- Na een periode van slecht weer of vorst: paden nalopen en zonodig sporen uitharken, egaliseren en aanwalsen (zie bovenstaand kader)
- Eventuele gaten aanvullen en aanwalsen
- Driemaal per jaar blad ruimen en afvoeren
- Jaarlijks alle paden inspecteren en indien nodig de gehele graluxlaag frezen, herprofilieren en aanwalsen
- Zoveel als nodig onkruid verwijderen om het beschreven beeld in stand te houden en gaten aanvullen, vrijgekomen onkruid afvoeren



- ▶ Bank (met aangegeven kijkrichting)
- Prullenbak
- Picknickset
- Speelwerktuig
- ★ Kunstwerk



MEUBILAIR

Het meubilair is afgestemd op het speciale karakter van het Plantsoen. Onderling zijn kleuren, vormen en materialen op elkaar afgestemd, zodat het geheel een eenheid vormt. De kleur waarvoor gekozen is, is 'Akzo noir' en bij vervanging moet steeds deze kleur worden gekozen om onderlinge eenheid te behouden. Het plaatsen van meubilair wordt altijd in overleg met de ontwerpafdeling uitgevoerd.

BANKEN

De banken in het park zijn comfortabel en de situering is afgestemd op zichtlijnen en markante punten. Water is een belangrijk element voor de beleving van de bezoeker, daarom bieden voldoende banken uitzicht over het water.



Beheermaatregelen

- Maandelijks visuele schouw en zonodig repareren en schoonmaken
- Jaarlijks oliën

SPEELWERKTUIGEN

De speelwerktuigen moeten qua vormgeving en sfeer passen in het park. Ze dienen een onopvallende donkere kleur te hebben en een moderne en transparante vormgeving. Ook moet worden voldaan aan de veiligheidsnormen volgens het attractiebesluit.

Beheermaatregelen

- Maandelijks visuele schouw
- Jaarlijkse functionele schouw, schoonspuiten en zonodig reparatie en verven en mechanische delen vervangen
- Ondergrond: schoffelen, tweewekelijks egaliseren en vegen, jaarlijks houtsnippers aanvullen of vervangen

Verder zijn kwaliteit, onderhoudsvriendelijkheid, veiligheid, duurzaamheid, vandalismebestendigheid en kindvriendelijkheid aspecten waar het meubilair aan moet voldoen. De vormgeving kan zowel klassiek als modern zijn, zolang rekening wordt gehouden met de sfeer van een negentiende-eeuwse landschappelijke stadspark.

PRULLENBAKKEN

Afvalbakken behoren rond of ovaal en 'Akzo noir' van kleur te zijn, en dienen er verzorgd uit te zien. De bakken worden zoveel mogelijk op strategische plaatsen gezet.

Beheermaatregelen

- Wekelijkse legen en inspectie, zonodig repareren

HEKWERKEN

Het hekwerk tussen de rijbaan en het park is geplaatst om kapot rijden van en parkeren in het gazon en de plantvakken te voorkomen. Het hek dient laag en gedekt van kleur te zijn en kan tegen een stootje.

Beheermaatregelen

- Jaarlijkse controle en zonodig reparatie

KUNSTWERKEN

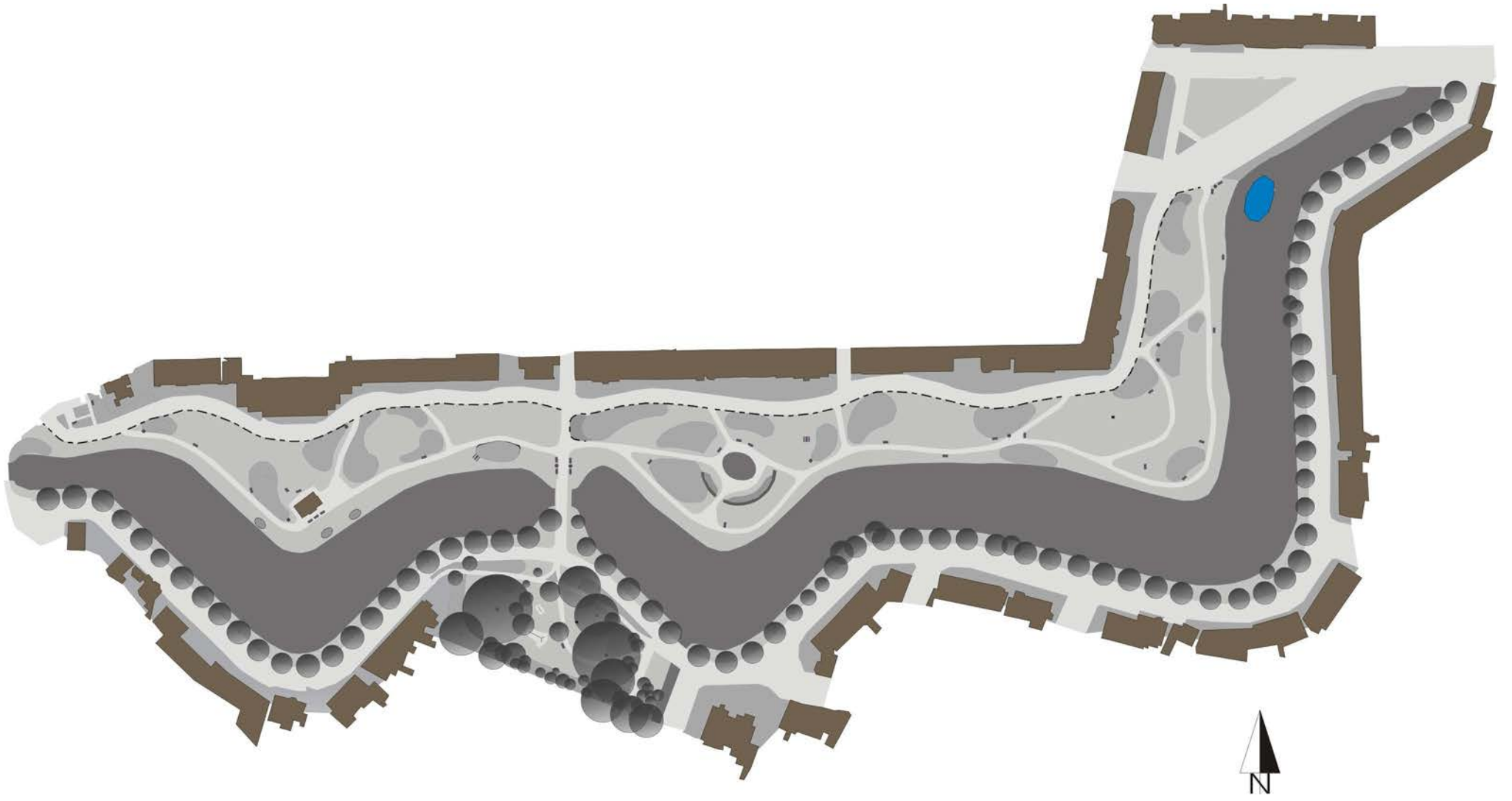


In 1958 is een bronzen beeld "Moeder en kind" van Jan Wolkers in het park geplaatst. Het beeld is geplaatst de open ruimte waar voorheen het Musis Sacrum gebouw heeft gestaan.

In 2005 wordt door het Kunst Uitschot Team in het Plantsoen een houten beeld geplaatst. Het houten beeld wordt door dit team onderhouden.

Beheermaatregelen

- Jaarlijkse visuele schouw en zonodig schoonmaken



EILAND

Het eiland is een overblijfsel van een zwanenbassin met een eiland. Het vormt een belangrijke blikvanger bij het betreden van het park bij de Plantage.

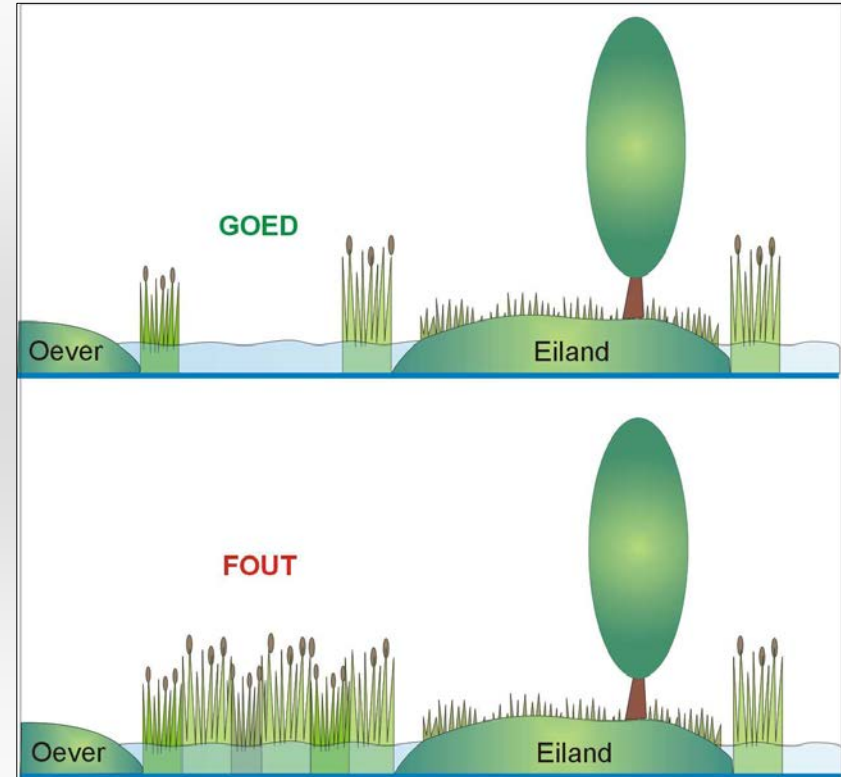
Op het eiland staat een solitaire zuilvormige boom (Italiaanse populier) in een begroeiing van hoog gras.

Vanwege de functie bij de toegang van het park moet een al te wild beeld worden voorkomen. Rietbegroeiing wordt niet langs de gehele oeverlijn toegestaan, slechts 50 % mag met riet begroeid zijn.

Op het eiland zijn drie eendenkorven aangebracht.

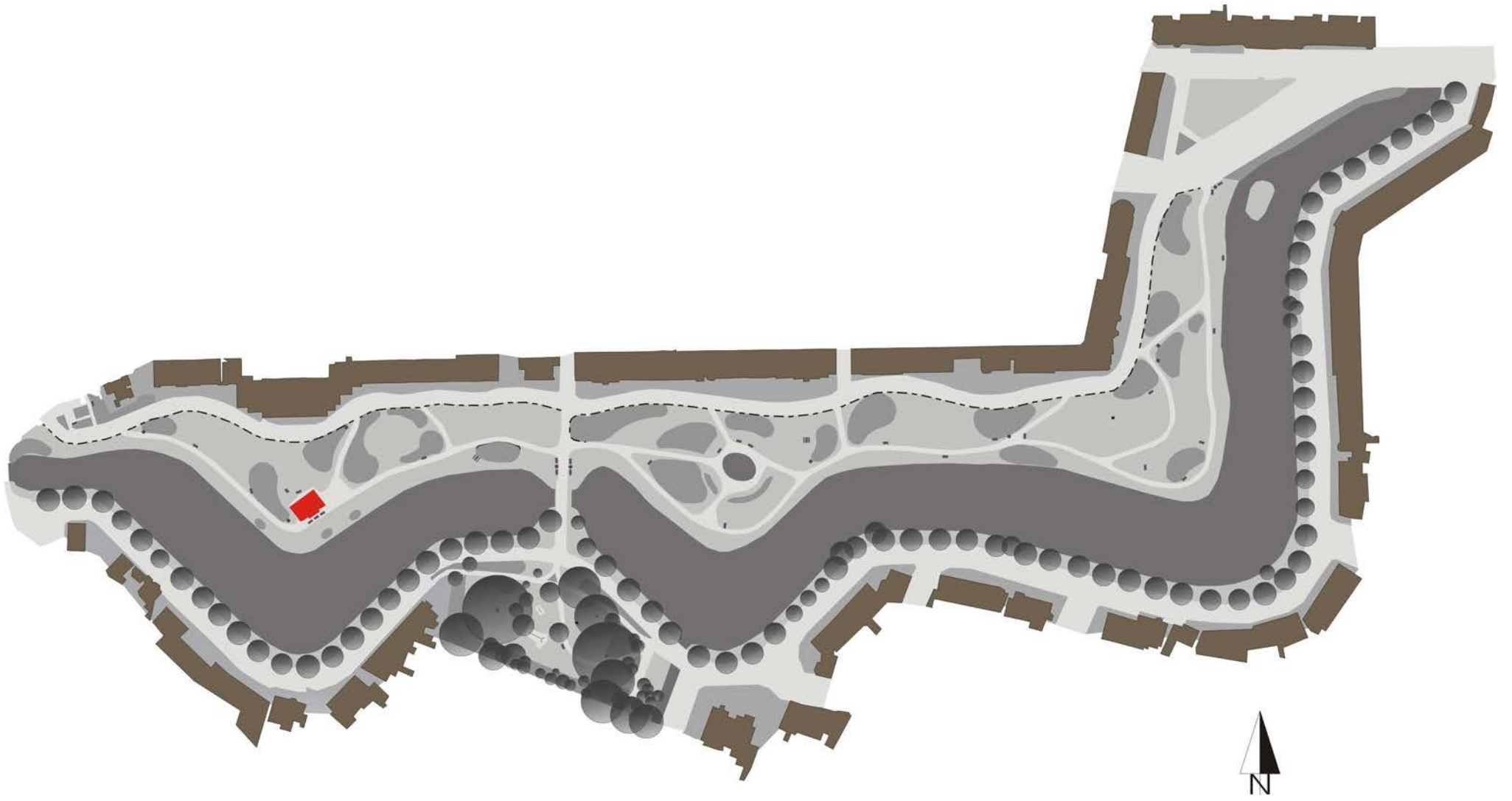


Het eiland gezien vanaf het plantsoen



Beheermaatregelen

- Tweemaal per jaar de kruidachtige beplanting in juni en september maaien en afvoeren en tevens struikvorming van spontane opslag verwijderen
- Verlanding tussen het eiland en het overige park tegengaan door rietbegroeiing in juli-augustus één of tweemaal onderwater te maaien en af te voeren, het riet mag niet van oever naar oever groeien, het eiland moet een 'los' eiland blijven
- De rietbegroeiing langs de oeverlijn mag niet meer dan 50 % bedragen, het teveel aan riet in juli en augustus één of tweemaal onderwater maaien en afvoeren
- Jaarlijks de helft van de overige rietbegroeiing tussen half november en half maart boven water maaien en afvoeren



VOLIÈRE

Sinds 1867 staat in het Plantsoen een volièrre. In 1939 is een nieuwe volièrre neergezet die vandaag de dag nog altijd in het park te zien is. Het vogelverblijf is een attractie voor veel verschillende bezoekers.

Om de volièrre zo aantrekkelijk mogelijk te maken wordt gezorgd voor voldoende verschillende soorten vogels en kleuren. Het gebouw dient qua kleur en materiaal in de huidige staat te blijven (zie onderstaande foto's).



Voorkant volièrre

Wist u dat...

In het Plantsoen ooit een muziektent heeft gestaan?



Achterkant volièrre

Beheermaatregelen

- Dagelijks de vogels voeren, water geven en de gezondheid schouwen
- Wekelijks het hok grondig schoonmaken
- Handhaven afwisselend vogelbestand
- Zonodig onderhoudswerkzaamheden aan het hok uitvoeren, hierbij dient het gebouw in dezelfde staat te blijven (kleur e.d.)



OEVER

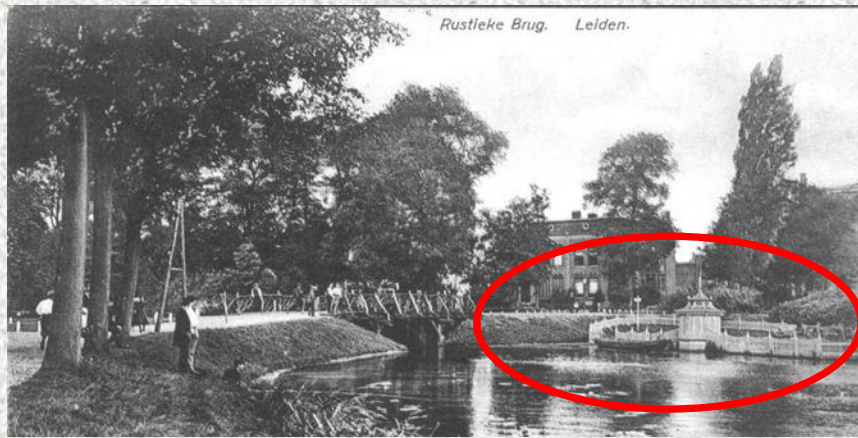
De oever van de Singel is op sommige delen begroeid met riet. Rietbegroeiing wordt niet langs de gehele oeverlijn toegestaan, slechts 50 % mag met riet begroeid zijn. De taluds zijn licht bol afgewerkt, tussen de beschoeiing en het talud mogen

geen gaten aanwezig zijn. Bij herstelwerkzaamheden van de beschoeiing moet steeds de vloeiende belijning teruggebracht worden die de Singel in de 19^e eeuw heeft gekregen.

Wist u dat.....

De fundamenten van de eendenkooi nog onder de waterlijn zijn terug te vinden?

Oude foto van het Plantsoen waarop rechts van de Van Disselbrug het oude zwanenbassin is te zien (rood omcirkeld). Het zwanenbassin is niet meer aanwezig, maar de houten funderingen zijn nog altijd in het water te zien.



Oever met gedeeltelijke rietbegroeiing

Beheermaatregelen

- Jaarlijks de helft van de rietbegroeiing tussen half november en half maart boven water maaien en afvoeren
- De totale rietbegroeiing mag niet meer dan 50 % bedragen, het teveel aan riet in juli en augustus één of tweemaal onderwater maaien en afvoeren
- Eenmaal per 2 jaar de beschoeiing in de winter controleren en zonodig vervangen of herstellen
- Eenmaal in de 20 jaar de beschoeiing rechtekken en de vorm van de Singel herstellen
- Eenmaal per 8 jaar de Singel baggeren in oktober, rekening houden met oude funderingen zwanenbassin! (tevens rekening houden met eisen Hoogheemraadschap)
- Zonodig houtopslag op de oever verwijderen
- Zonodig gaten tussen de beschoeiing en het talud opvullen



Fontein

In 1863 is in het park een vijver met een fontein geplaatst die helaas uit het park is verdwenen. Op deze plaats wordt een nieuwe vijver met fontein gerealiseerd.

De nieuwe waterpartij past goed binnen de Engelse landschapstijl en zorgt voor een afwisselend beeld.

Dwarsdoorsnede van de nieuwe fontein

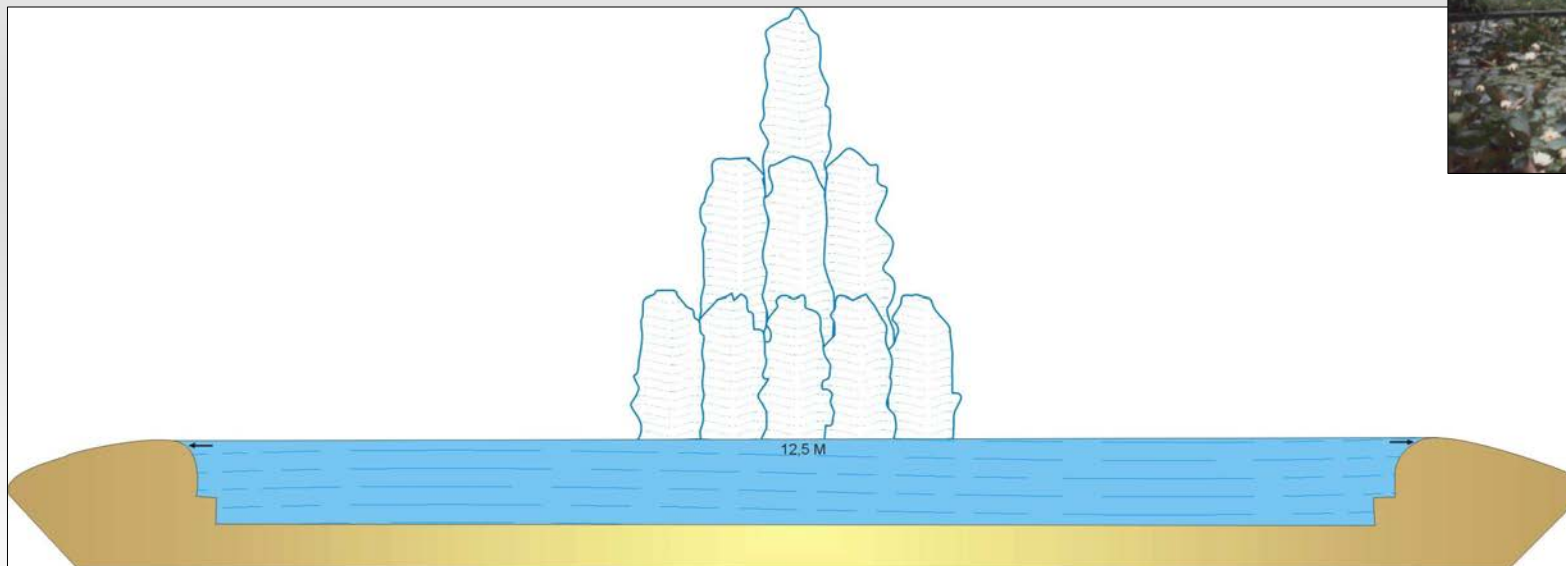


Foto van de oude vijver die in 1998 is verwijderd wegens een lek in zowel het bassin als de leiding

Beheermaatregelen

- Wekelijks zwerfvuil uit de vijver vissen
- Maandelijks schouw en zonodig schoonmaken

Singel





OEVER

De oever van de Singel is op sommige delen begroeid met riet, deze begroeiing wordt in stand gehouden. Bij herstelwerkzaamheden van de beschoeiing moet steeds de vloeiende belijning worden teruggebracht die de Singel in de 19^e eeuw heeft gekregen. Tussen het talud en de beschoeiing mogen geen gaten aanwezig zijn.



Oever van de Singel begroeid met riet, gezien vanuit het Plantsoen

Beheermaatregelen

- Jaarlijks de helft van de rietbegroeiing tussen half november en half maart maaien en afvoeren
- Eenmaal per 2 jaar de beschoeiing in de winter controleren en zonodig vervangen
- Eenmaal in de 20 jaar de beschoeiing rechtekken en de vorm van de Singel herstellen
- Eenmaal per 8 jaar de Singel baggeren in oktober
- Zonodig houtopslag op de oever verwijderen
- Zonodig gaten tussen de beschoeiing en het talud opvullen

-  gazon
-  bollen, geel



GRASVELD

Het grasveld vormt de groene onderlegger voor de Zoeterwoudse Singel.



Beeld:

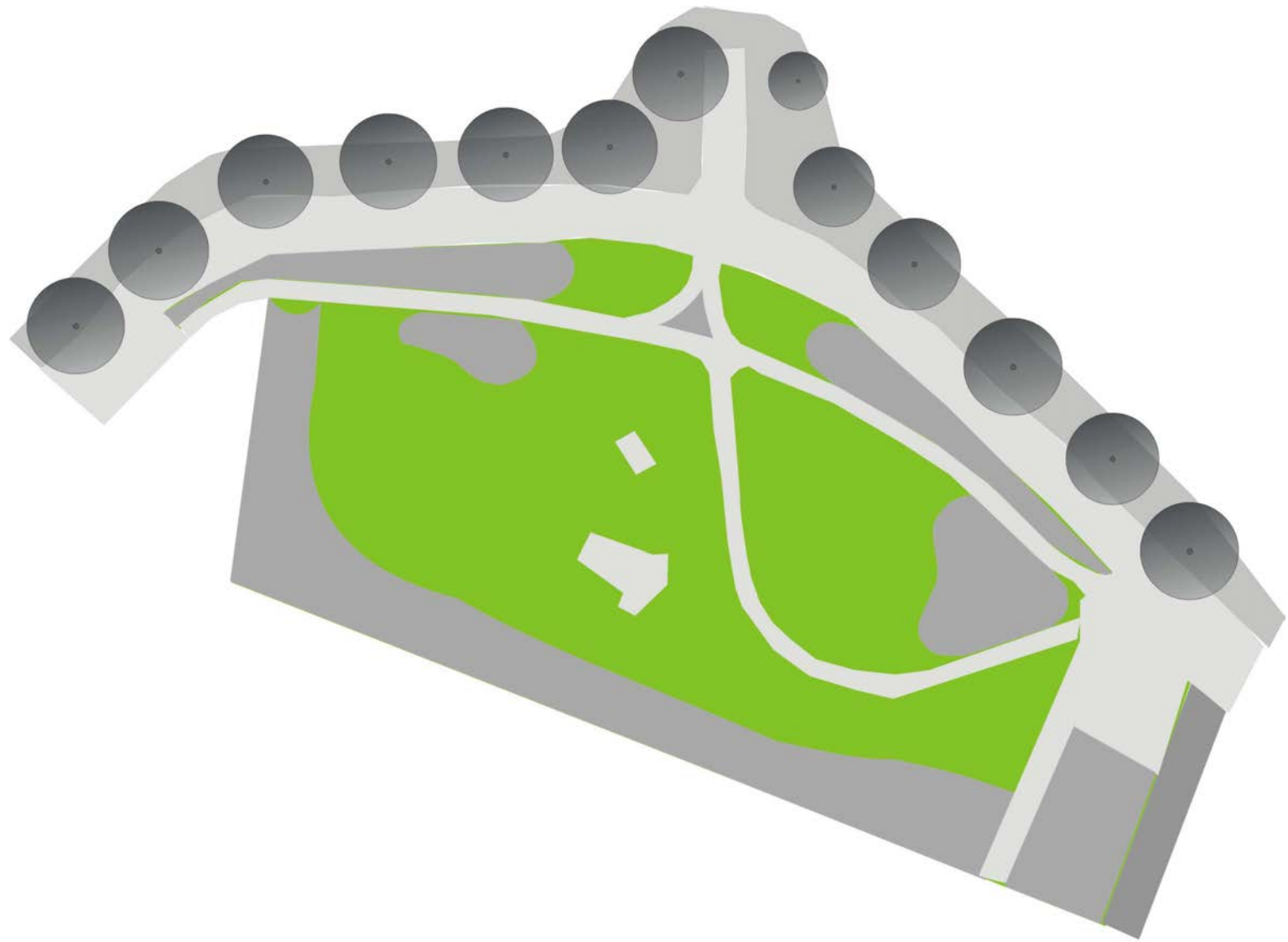
Grasveld niveau B: het grasveld is licht bol afgewerkt en mag geen gaten bevatten
Maaihoogte voor het maaien tussen 6 en 10 cm, na het maaien tussen 3 en 5 cm, het toegestane hoogteverschil is 1,5 cm.

Beheermaatregelen

- Zovaak als nodig met een kooimaaiër maaien om het niveau B in stand te houden, waar nodig maaien met een hand/bosmaaier
- Grasveld met bollen: in mei maaien en afvoeren, daarna vanaf juni beschreven beeld in stand houden
- Eventueel ontstane gaten aanvullen en bijzaaien
- Jaarlijks bijzaaien en inharken
- Driemaal per jaar blad ruimen
- Driemaal per jaar sprietten maaien



Trigonpark



GRASVELD

Het grasveld vormt de groene onderlegger voor het Trigonpark.



Beeld:

Grasveld niveau B: het grasveld moet egaal zijn en mag geen gaten bevatten. Maaihoogte voor het maaien 6 – 10 cm, na het maaien 3 - 5 cm, het toegestane hoogteverschil is 1,5 cm.

Beheermaatregelen

- Zo vaak als nodig maaien om niveau B in stand te houden, waar nodig maaien met een hand/bosmaaier, anders met een kooimaaier
- Jaarlijks bijzaaien en inharken
- Eventuele gaten aanvullen en bijzaaien
- Driemaal per jaar bladruimen en sprietten maaien



HEESTERS

In 2005 worden nieuwe heestervakken in het Trigonpark aangelegd. Hierin worden verschillende hoogtes gerealiseerd, net als de beplanting in het Plantsoen.



Gedeelte van het Trigonpark met rechts een huidig beplantingsvak

Beeld heestervakken tot dat de beplanting gesloten is:

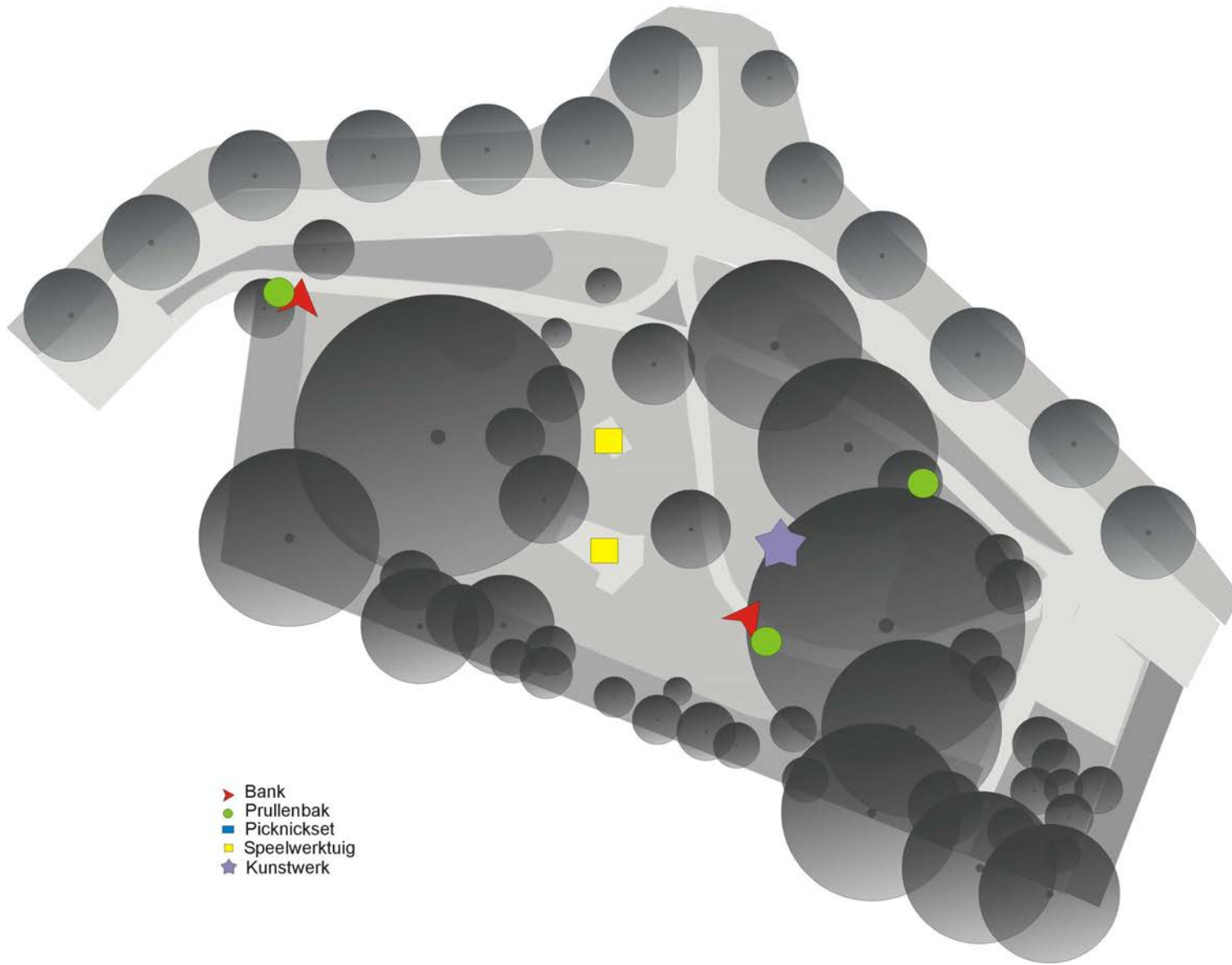
Niveau A: de onkruidbegroeiing mag niet meer dan 20 % bedekken en mag maximaal 10 cm hoog zijn.
In het vak mag maximaal 10 % van het geschoffelde onkruid blijven liggen, verzamelde resten zijn niet toegestaan.

Beeld heestervakken nadat de beplanting gesloten is:

De 1^e meter van het vak als niveau A onderhouden, overige deel onderhoudsniveau B: onkruidbegroeiing maximaal 40 %, hoogte maximaal 30 cm, resten geschoffeld onkruid maximaal 25 % en geen verzamelde resten laten liggen.

Beheermaatregelen

- Opgaande heesters: bijvoorkeur jaarlijks snoeien in de winter, maar afhankelijk van het moment van bloeien hiervan afwijken en snoeien na de bloei (in broedseizoen voorafgaand schouwen of er broedvogels aanwezig zijn), eenmaal per 4 jaar vormsnoei
- Opgaande heesters: driemaal per jaar blad ruimen, zoveel als nodig schoffelen om beschreven niveau in stand te houden
- Bodembedekkende heesters: eenmaal per 4 jaar met de hand snoeien, zoveel als nodig wieden om beschreven niveau A of B in stand te houden
- Alle vakken: voorjaarschoonmaak en najaarschoonmaak, zonodig jaarlijks inboeten en overhangende takken langs de weg verwijderen



- ▶ Bank
- Prullenbak
- Picknickset
- Speelwerktuig
- ★ Kunstwerk



MEUBILAIR

BANKEN

De banken in het park zijn comfortabel en de situering is afgestemd op zichtlijnen en markante punten.

Beheermaatregelen

- Maandelijks visuele schouw en zonodig reparatie en schoonmaken
- Jaarlijks oliën

PRULLENBAKKEN

Afvalbakken dienen rond of ovaal en gedekt van kleur te zijn en zien er verzorgd uit. De bakken worden zoveel mogelijk op strategische plaatsen gezet.

Beheermaatregelen

- Wekelijks legen en inspectie, zonodig repareren

KUNSTWERK

In het park is een kunstwerk geplaatst, dit is rechts op de foto te zien.

Beheermaatregelen

- Jaarlijkse visuele schouw en zonodig schoonmaken

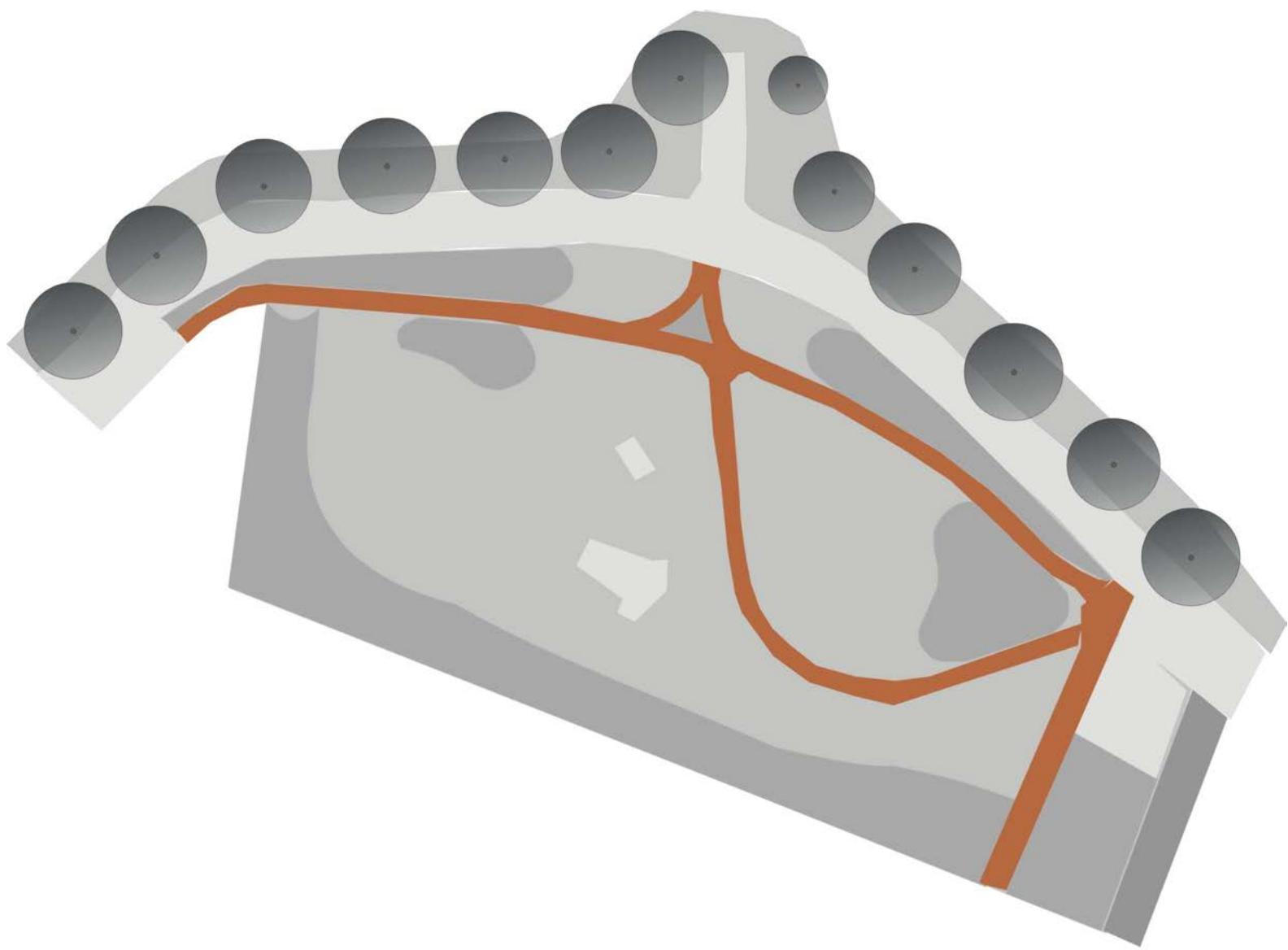
SPEELTOESTELLEN

De speelwerktuigen moeten qua vormgeving en sfeer passen in het park. Ook moet worden voldaan aan de veiligheidsnormen volgens het attractiebesluit.

Beheermaatregelen

- Maandelijks visuele schouw
- Jaarlijkse functionele schouw, sproeien en zonodig reparatie en verven en mechanische delen vervangen
- Ondergrond: schoffelen, tweewekelijks egaliseren en vegen, jaarlijks houtsnippers aanvullen of vervangen





PADEN

De paden bestaan uit gralux vermengd met stabicol. Dit is bij wijze van proef aan het gralux toegevoegd om het gralux harder te maken. Het gralux is harder geworden dan voorspeld was, daarom wordt het niet in het Plantsoen toegepast.



Pad in het Trigonpark



Close-up van een pad in het Trigonpark, het gralux is vermengd met stabicol

Beheermaatregelen

- Driemaal per jaar bladruimen en afvoeren
- 2005 – 2010: alleen jaarlijkse schouw
- Na 2010: zonodig scheuren repareren of delen vervangen met gralux vermengd met stabicol, goed mengen, herprofiëren en aanwalsen